



50 Najbardziej Wpływowych Kobiet w Polsce

Oczekiwania wobec nas, kobiet, rosną, albo też my same stawiamy sobie coraz wyżej poprzeczkę. Chcemy być nie tylko dobrymi matkami i gospodyniami domowymi, ale też pracownikami, szefami, co do których nikt nie będzie miał zastrzeżeń. Chcemy realizować się nie tylko w domu, ale i w biznesie i nauce i sporcie. Nasz coroczny plebiscyt 50 Najbardziej Wpływowych Kobiet w Polsce prezentuje te Panie, które mogą stanowić wzór dla wszystkich Polek, które chcą zrobić coś same dla siebie, ale też dla swoich najbliższych. Większość z nich nie tylko odniosła suk-

ces w życiu zawodowym, ale podjęła trud połączenia go z udanym życiem osobistym – byciem matkami, żonami, babkami. Czy któremukolwiek mężczyźnie zasiadającemu w zarządzie największych spółek w kraju udałoby się to z takim powodzeniem jak Paniom obecnym na naszej liście? Śmiem wątpić. To kobiety posiadają niebywałą umiejętność przekraczania granic, rozciągania czasu i robienia wielu rzeczy jednocześnie. To one w końcu przez lata domagały się równych praw dla obu płci, co dziś może zaowocować choćby takim jak nasz plebiscytem

Panie, które w tej edycji znalazły się na naszej liście, reprezentują różne branże, co świadczyć może tylko i wyłącznie o ich niebywałej wszechstronności. W pierwszej dziesiątce mamy sportsmenki, celebrytki i bizneswoman. Żadna z nich nie powie, że osiągnęła już wszystko. Chcą się rozwijać, realizować plany zawodowe, spełniać marzenia. Nie tylko pracują, wychowują dzieci, są partnerkami, żonami, ale też, mimo natłoku obowiązków, realizują swoje pasje: jeżdżą konno, podróżują, projektują biżuterię. Wszystkich ciekawych ich biografii, zapraszam do lektury.

50 NAJBARDZIEJ WPŁYWOWYCH Kobiet W POLSCE



1. Agnieszka Radwańska

Agnieszka Radwańska tenisistka

Urodziła się 6 marca 1989 r. w Krakowie – polska tenisistka, finalistka wielkoszlemowego Wimbledonu 2012 w singlu, najwyższej notowana Polka w historii rankingu WTA. Pierwsza polska tenisistka, która zarobiła na korcie ponad 1 mln dolarów amerykańskich. Zwycięzcy dwunastu turniejów WTA w grze pojedynczej i dwóch w grze podwójnej. Triumfatorka dwóch juniorskich turniejów wielkoszlemowych Wimbledon 2005 i French Open 2006 w grze pojedynczej oraz finalistka juniorskiego French Open 2006 w grze podwójnej. Reprezentantka kraju w Pucharze Federacji oraz na Igrzyskach Olimpijskich 2008 w Pekinie i Igrzyskach Olimpijskich 2012 w Londynie, na których była chorążym. Zdobywczyni nagród WTA w kategorii Debiut roku za rok 2006. Ulubiona tenisistka publiczności za rok 2011 i 2012. Druga w historii Polka (po Jadwidze Jędrzejowskiej w latach 30. XX wieku), która dotarła do finału turnieju wielkoszlemowego w singlu (Wimbledon 2012) oraz do półfinału turnieju wielkoszlemowego w deblu (Australian Open 2010 oraz US Open 2011). Jest także drugą osobą z Polski w erze open (po Wojciechu Fibaku w 1977), która osiągnęła pierwszą dziesiątkę rankingu.

50 NAJBARDZIEJ WPŁYWOWYCH KOBIET W POLSCE



2. Magda Gessler

Magda Gessler

restauratorka, celebrytka

Dzieciństwo spędziła w Sofii. W latach 60. wraz z rodziną zamieszkała w Hawanie, a po kilku latach w Madrycie, gdzie ukończyła malarstwo w Akademii Sztuk Pięknych. W latach 80. wyszła za Volkharta Müllera, korespondenta tygodnika „Der Spiegel” w Madrycie. Po jego śmierci w 1986 r. wróciła do Polski i wyszła za Piotra Gesslera, członka rodziny warszawskich restauratorów. Po podziale rodzinnej firmy w 1991 r. Piotrowi i Magdzie Gesslerom przypadła restauracja „U Fukiera” w Warszawie.

Magdalena Gessler ma troje dzieci: synów Tadeusza i Mikołaja oraz córkę Larę. W 1993 r. przygotowywała scenografię do filmu „Lepiej być piękną i bogatą”. Od marca 2010 r. prowadzi w TVN program Kuchenne rewolucje, w którym próbuje ratować upadające restauracje. W 2011 r. otrzymała statuetkę Wiktora w kategorii „Największe odkrycie telewizyjne”. W 2012 została nagrodzona w plebiscyście Telekamery 2012 w kategorii „Osobowość telewizyjna”. W czerwcu 2005 r. ukazała się jej książka Kuchnia moja pasja, a w październiku 2007 r. „Kocham gotować – Magdy Gessler przepis na życie” a w listopadzie 2012 r. ukazała się książka z jej przepisami. Od 12 czerwca 2010 r. pisze felietony kulinarne w tygodniku „Wprost”, a od 5 marca 2012 r. w tygodniku „Newsweek”. 16 grudnia 2010 r. otrzymała dyplom ministra rolnictwa za promocję polskich produktów. Zaprojektowała również własną kolekcję obrusów i serwet dla Fabryki Lnu Żyrardów. Od 2 września 2012 roku zasiada w jury polskiej edycji programu „MasterChef”.



3. Grażyna Piotrowska-Oliwa

Grażyna Piotrowska-Oliwa

prezes zarządu PGNiG SA

Absolwentka Krajowej Szkoły Administracji Publicznej w Warszawie (1997), INSEAD Executive MBA (2005). W latach 1997-2001 pracowała w Ministerstwie Skarbu Państwa na stanowisku Naczelnika Wydziału Funduszy Kapitałowych i Naczelnika Wydziału Spółek Strategicznych i Instytucji Finansowych.

W Telekomunikacji Polskiej S.A. była dyrektorem Departamentu Współpracy z Regulatorem (2001-2006) oraz dyrektorem wykonawczym ds. Strategii, Rozwoju i Oferty Hurtowej (2006-2007). W latach 2007-2009 prezes zarządu / dyrektor generalny spółki PTK Centertel Sp. z o.o., operatora sieci Orange. Od czerwca 2011 r. do marca 2012 r. członek zarządu ds. Sprzedaży PKN Orlen S.A. Od 19 marca 2012 roku jest prezesem zarządu PGNiG SA.

50 NAJBARDZIEJ WPŁYWOWYCH KOBIEŃ W POLSCE

Praca daje mi przyjemność i sprawia satysfakcję

Z Alicją Gostek-Świech - prezes Kraków Business Park rozmawiała Joanna Zielińska

Jak to się stało, że została Pani szefową tak dużej Firmy?

W 2008 roku dokonano już drugiej w 15-letniej historii firmy próby wrogiego przejęcia Kraków Business Park. W tym czasie prezesem zarządu był mój mąż Adam Świech. Z pierwszej próby wyszedł zwycięsko, druga próba miała miejsce właśnie w 2008 roku, a dokonana została przez mniejszościowych udziałowców, po stronie których stanęła prokuratura. Nie boję się tego powiedzieć, bowiem cała historia pokazuje, że ta prokuratura, która z dnia na dzień znalazła wystarczające dowody, by dokonać aresztowań i mówić o zorganizowanej grupie przestępczej, od 5 lat nie potrafi tych zarzutów udokumentować. 14 sierpnia 2008 roku rozpoczęłam „przyspieszony” kurs zarządzania. Był to dzień, w którym aresztowano męża, by umożliwić przejęcie spółki przez mniejszościowych udziałowców. Zablokowano konta spółkom, nawet te związane z prowadzonym przez męża gospodarstwem ogrodniczym, a także nasze prywatne konta. Na ogrodniczej działalności ciążyły ogromne kredyty do spłacenia, kwoty te służyły dofinansowaniu KBP. Wszystkie problemy spadły na moją głowę. Okres grzewczy przede mną, pracownicy zdezorientowani, przerażeni co dalej. KBP wciąż atakowane przez wspólników, którzy wnioskami o likwidację spółki chcieli ją jeszcze bardziej pogрузić. Policja, prokuratura, urząd skarbowy to najczęściej odwiedzający spółkę goście, bez końca zabierający sprzęt, telefony, setki segregatorów, totalny paraliż. I zadaniem wtedy, dla mnie najważniejszym, było uspokojenie pracowników i przekonanie ich, że można i trzeba dalej pracować. Przerażenie w oczach tych ludzi pozostało mi w pamięci do dzisiaj. Uwierzyli mi i to był pierwszy mój sukces. Uwierzyli

w coś, w co do końca sama nie byłam w stanie ogarnąć.

Po trwającym 7 dni śledztwie, wszczętym po doniesieniach mniejszościowych udziałowców, mąż i pozostali prezesi zostali umieszczeni w areszcie. Całej sprawy by nie było, gdyby mąż

Jeżeli jest coś do zrobienia, to trzeba to zrobić, a nie wykazywać, ile trzeba było poświęcić. To, co robiłam i robię, sprawia mi ogromną przyjemność i satysfakcję zwłaszcza teraz, gdy raz po raz radzę sobie wspólnie z moimi ludźmi z problemami, które mogłyby innych „zabić” i zdawały się być nierozwiązywalne.

uległ szantażowi mniejszościowych udziałowców dotyczącemu sprzedaży KBP. Aresztowania miały miejsce akurat w dniu bardzo ważnego walnego zgromadzenia, na którym miano dokonać zmiany zarządu. Prokuratura, by wspomóc ich w przejęciu spółki, każdemu prezesowi powołanemu po tym czasie na wniosek większościowego udziałowca stawiała absurdalne zarzuty z jednoczesnym zakazem prowadzenia działalności. Przyszedł czas, że każdy, kto zbliżył się do firmy, otrzymywał zarzut prokuratorski. Ostatni prezes, który uchronił się od zarzutów, był wielokrotnie wzywany na przesłuchania. W koń-

cu uznał, że nie jest w stanie żyć w tak wielkim stresie. I nadszedł rok 2011, kiedy uznaliśmy, iż nie wolno nam nikogo już narażać na skutki wojny, jaką toczą z nami mniejszościowi udziałowcy o przejęcie spółki. Stanęłam na czele firmy i postanowiłam wytrwać.

Często podkreśla się, że kobieta musi robić więcej, wykazać się bardziej, żeby osiągnąć zawodowy sukces. Jak było w Pani przypadku?

W moim przypadku była to najpierw konieczność, która później przerodziła się w sukces. Za mnie zdecydowały wydarzenia sprzed 5-ciu lat. Byłam przy powstawaniu tego projektu i podczas jego realizacji. Znałam i znam go dobrze, chyba tylko mąż w większym stopniu ogarnia całość tej spółki, bo on wie jak KBP będzie wyglądało za lat 5, 10 myśląc już o rozwiązaniach, których jeszcze nie zdołał ze mną omówić. Ale o tych wizjach dowiaduję się od niego pierwsza.

W dążeniu do zawodowego spełnienia da się zapomnieć o drobnych przyjemnościach? Czy osiągnięcie Pani pozycji zawodowej wymagało od Pani poświęceń?

Nie lubię tego określenia. Jeżeli jest coś do zrobienia, to trzeba to zrobić, a nie wykazywać, ile trzeba było poświęcić. To, co robiłam i robię, sprawia mi ogromną przyjemność i satysfakcję zwłaszcza teraz, gdy raz po raz radzę sobie wspólnie z moimi ludźmi z problemami, które mogłyby innych „zabić” i zdawały się być nierozwiązywalne.

Jak przez ten czas który jej Pani szefuje zmienia się firma i Pani sama?

Nie było moją rolą zmienianie firmy. Jej cel i zadania zostały bardzo czytelnie nakreślone już 15 lat temu. Ma budować

50 NAJBARDZIEJ WPŁYWOWYCH Kobiet W POLSCE

biurowce i wynajmować. Twórca tego pomysłu chciał stworzyć coś nowatorskiego, ale bardzo prostego i czytelnego w obsłudze. I to mu się udało. Najważniejszym składnikiem sukcesu są ludzie, o których wspomniałam wyżej. Wydaje mi się, że sukcesem jest osiągnięcie niezbędnej stabilizacji, wyciszenia po trwającym prawie 5 lat „trzęsieniu ziemi”. Ono niestety jeszcze potrwa, ponieważ prokuratura nie znalazła wystarczających dowodów, by kierować sprawę do sądów. Ja się nie zmieniłam, w tym czasie jedynie upewniłam się, że na trudne sytuacje kobieta jest najlepsza.

Jakie ma Pani plany tak te zawodowe i prywatne na właśnie rozpoczęty rok? Jakie stawia Pani przed sobą i swoim zespołem cele?

Nie stać w miejscu i nie cieszyć się obecnym sukcesem. Budować kolejny sukces. W projekcie mamy następny budynek, który da pracę ok 6-ciu tysiącom młodych ludzi. Cały czas pra-

cujemy nad polepszeniem komunikacji pomiędzy Parkiem a Krakowem. Mamy pierwszą, wybudowaną z własnych środków stację kolejową, chcemy zwiększyć ilość połączeń z Krakowem.

Plany prywatne ściśle powiązane są z zawodowymi. Firma stworzona została przez naszą rodzinę i w większości z naszych pieniędzy. Nasza rodzina jest dumna z Kraków Business Parku. To jest dzieło naszego życia. ■



Mniej czasem znaczy więcej

Kobiety biznes nie funkcjonuje w gospodarce jako odrębny byt, analizujemy tu statystyki w odniesieniu do ogółu. Pamiętać jednak trzeba, że jest to przestrzeń działania zasługująca na odrębne opracowania ze względu na tendencje rozwojowe w dążeniu do wyrównywania szans oraz walki ze stereotypami.

Małgorzata Walczak-Gomuła

Aby zilustrować sytuację Polek na arenie biznesowej na początek trzeba się przyjrzeć liczbom. Na tym etapie rozwoju polskiej gospodarki są one niekorzystne dla kobiet. Dane GUS wskazują, że nadal kobiety rzadziej niż mężczyźni zajmują stanowiska kierownicze, szczególnie wyższego szczebla. Wg badań GUS najbardziej sfeminizowanymi grupami zawodowymi w biznesie są: działalność finansowa i ubezpieczeniowa, pracownicy biurowi, pracownicy usług i sprzedawcy oraz specjaliści, w których w 2011 r. na 100 mężczyzn przypadło odpowiednio: 190, 179, 176 oraz 160 kobiet. Najmniejsze zróżnicowanie wynagrodzeń miało miejsce w grupie zawodowej pracownicy biurowi, gdzie

przeciętne wynagrodzenie kobiet wynosiło 97,9 proc. przeciętnego wynagrodzenia mężczyzn, ale ogółem w 2010 r. przeciętne wynagrodzenie kobiet było o 15 proc. niższe od przeciętnego wynagrodzenia mężczyzn, tj. o 575,67 zł. Jednak różnica ta się zmniejsza, w 2008 r. kobiece wynagrodzenie było niższe odpowiednio o 23 proc. i 664,36 zł. Zatem tendencje w tym zakresie są pozytywne. W 2011 r. wśród pracujących na stanowiskach kierowniczych 40 proc. stanowiły kobiety. Udział kobiet pracodawców był jeszcze niższy (31,7 proc.). Jeśli natomiast chodzi o osoby pracujące na własny rachunek, to w I kwartale 2012 r. kobiety stanowiły 33,9 proc. ogółu. Nadal rzadziej niż mężczyźni zatrudniały

pracowników. Wśród mężczyzn pracujących na własny rachunek (2003 tys.) 22,6 proc. to pracodawcy, natomiast wśród kobiet (1027 tys.) współczynnik ten wynosi 18,3 proc. Niekorzystne statystyki mogą jednak działać na korzyść polskich kobiet. Ponieważ sytuacja Polek na rynku pracy jest gorsza niż w pozostałych krajach UE, skierowanych jest do nich wiele strukturalnych systemów wsparcia, z których bardzo chętnie korzystają, gdyż charakterystyczną cechą postawy polskich kobiet w biznesie jest pęd do rozwoju osobistego i rozwoju firmy. ■

Autorka jest dyrektorem generalnym, członkiem zarządu ASM – Centrum Badań i Analiz Rynku Sp. z o.o.

50 NAJBARDZIEJ WPLYWOWYCH Kobiet W POLSCE**Justyna Kowalczyk**
mistrzyni narciarstwa biegowego

Justyna Kowalczyk przyszła na świat 19 stycznia 1983 roku w Limanowej, jednak błąd okoliczności sprawił, że w dokumentach znalazła się data 23 stycznia. Do wyjaśnienia pozostaje jedynie kwestia znaku zodiaku. Justyna sama przyznaje, że zdecydowanie bliżej jest jej do upartego Koziorożca. Sportowe zacięcie u mieszkanki Kasiny Wielkiej było już widoczne w szkole podstawowej. Justyna rywalizowała w biegach płaskich, przełajowych, grała w koszykówkę i piłkę ręczną. Do narciarstwa przekonał ją natomiast Stanisław Mrowca, jej pierwszy trener w klubie Maraton Mszana Dolna, do którego trafiła w siódmej klasie szkoły podstawowej. Rok później Justyna obiecała, że jeśli zostanie mistrzynią Polski młodzików, zacznie na poważnie trenować biegi. Na utalentowaną nastolatkę zwrócił uwagę trener Aleksander Wierietielny. I choć będąc w Zakopanem Justyna ćwiczyła pod okiem Ludwika Tokarza, to plany treningowe ustalał już trener kadry narodowej. I tak narodził się mistrzowski duet. W grudniu 2001 roku Justyna zadebiutowała w zawodach Pucharu Świata i już w drugim starcie zaskoczyła wszystkich zdobywając pierwszy pucharowy punkt. Następne lata treningów i startów pod okiem Aleksandra Wierietielnego przynosiły kolejne dobre rezultaty. Aż do tych najbardziej spektakularnych. Narty to niemal całe życie Justyny, ale... nie całe. Na każdy wyjazd zabiera ze sobą torbę wypełnioną książkami. Miała już w swoim życiu okres fascynacji Gombrowiczem, literaturą francuską, zaczytuje się także w dziełach rosyjskich pisarzy, które chętnie czytuje w oryginale. Intensywny trening, częste wyjazdy nie przeszkodziły także Justynie Kowalczyk w zdobyciu wykształcenia. W 2009 roku została magistrem, obroniła pracę „Analiza obciążeń treningowych Justyny Kowalczyk w sezonie 2002 – 2003”. W roku 2011 otworzyła przewód doktorski na Akademii Wychowania Fizycznego. Na razie jednak pierwszoplanowym celem jest, by w jak najlepszej dyspozycji dobiec do igrzysk olimpijskich w Soczi w 2014 r., wtedy Justyna Kowalczyk będzie w optymalnym dla biegaczki narciarskiej wieku.

**4. Justyna Kowalczyk****5. Małgorzata Rozenek****Małgorzata Rozenek**
perfekcyjna pani domu

Nowa gwiazda TVN, prowadząca program „Perfekcyjna pani domu” jest żoną aktora Jacka Rozenka, piękną kobietą, prawniczką i mamą dwóch synów. Skończyła szkołę baletową oraz Wydział Prawa i Administracji. Obroniła doktorat na Uniwersytecie Warszawskim. Na co dzień z wielką pasją zajmuje się domem - w rubryce zawód zawsze wpisuje „perfekcyjna pani domu”. Uwielbia konie oraz swoje trzy psy. W programie dzieli się swoją praktyczną wiedzą z widzami i zaraża ich pasją sprzątnięcia.

50 NAJBARDZIEJ WPŁYWOWYCH KOBIEŃ W POLSCE



6. Hanna Gronkiewicz-Waltz

Hanna Gronkiewicz-Waltz prezydent m.st. Warszawy

Urodziła się 4 listopada 1952 r. w Warszawie. W 1975 r. ukończyła studia prawnicze na Uniwersytecie Warszawskim. W tym samym roku podjęła pracę jako pracownik naukowy UW. W 1981 r. obroniła pracę doktorską pt.: „Rola ministra przemysłowego w zarządzaniu gospodarką państwową” i uzyskała tytuł doktora nauk prawnych. W 1989 r. była ekspertem Sejmu i Senatu w zakresie prawa administracyjnego, gospodarczego i bankowego. W 1993 r. otrzymała tytuł dr. hab. na podstawie książki pt.: „Bank Centralny – od gospodarki planowej do rynkowej”. Od 6 marca 1992 r. do 31 grudnia 2000 r. była prezesem Narodowego Banku Polskiego. W czasie pełnienia funkcji prezesa NBP umocniła niezależność Banku Centralnego, uporządkowała system bankowy, przeprowadziła denominację złotego oraz jego upłynnienie. W latach 2001-2005 była wiceprezesem Europejskiego Banku Odbudowy i Rozwoju. Obecnie jest profesorem Uniwersytetu Warszawskiego i Uniwersytetu Kardynała Stefana Wyszyńskiego na Wydziale Prawa i Administracji oraz kierownikiem Zakładu Prawa Administracyjnego, Prawa Gospodarczego i Prawa Bankowego. Od września 2005 r. była posłem na Sejm RP oraz Przewodniczącą Komisji Skarbu Państwa. Od czerwca 2006 r. pełni funkcję wiceprzewodniczącej Platformy Obywatelskiej. Brała udział w wielu międzynarodowych konferencjach. Jest autorką ponad 40 publikacji naukowych, w tym podręczników i monografii. Po raz pierwszy na stanowisko Prezydenta m.st. Warszawy została wybrana 26 listopada 2006 r. 21 listopada 2010 r. Hanna Gronkiewicz-Waltz w walce o reelekcję zdobyła 53,67 proc. głosów i następnie objęła urząd Prezydenta m.st. Warszawy po raz drugi.

Alicja Gostek-Świech prezes Kraków Business Park

– Jestem rocznik 60-ty, krakowianką z krwi i kości. Tutaj kończyłam szkołę podstawową, średnią ogrodniczą oraz tutaj zaczęłam i przerwałam studia. Od tego czasu zdana byłam na szkołę życia... – tak mówi o sobie Alicja Gostek-Świech, prezes Kraków Business Park.

Pracowała m.in. w Krakowskim Wydawnictwie Prasowym, by później na lata powrócić do wyuczonego zawodu. Od roku 1986, kiedy to wyszła za mąż, prowadzi specjalistyczne gospodarstwo ogrodnicze. – Lata poznawania tajników tej profesji, ale i nauka biznesu z wszystkimi konsekwencjami błędów, z radością odkrywania sukcesów do których dochodzi się własnymi rękami, a może bardziej głową – był to wspaniały czas w moim życiu, on nadal trwa – podkreśla Gostek-Świech.

Wizja tworzenia innej rzeczywistości pomogła zrealizować projekt, jakim jest Kraków Business Park w Zabierzowie. KBP w dużej mierze wybudowane zostało z pieniędzy pochodzących z gospodarstwa i laboratorium in vitro. – Twórcą tej wyjątkowej firmy jest mój mąż, który przy ogromnym wsparciu swojego ojca i brata biznesowe wizje wprowadził w życie i razem stworzyli coś, czego w Polsce jeszcze nie było. Oczywiście niewiele by zdziałali, gdyby nie życzliwość urzędników gminnych z wójtem na czele – mówi prezes.

– Gdy w naszym życiu pojawiały się kolejne zmiany w osobach naszych dzieci, moja działalność gospodarcza zesłała na dalszy plan. Priorytetem było zapewnienie dzieciom uwagi w takim stopniu, by kiedyś nie przegapić najważniejszych chwil ich życia. Obecnie dzieci są już dorosłe. Myślałam, że teraz czas na większy spokój. Ale życie przyniosło nowe wyzwania... Sytuacja w firmie stworzonej przez męża wymagała tego, bym stanęła na jej czele – mówi Alicja Gostek-Świech.

Pani Prezes zapytana, jak ocenia swoje działania na tym stanowisku, odpowiada: – Tak, uważam że jestem dobrym prezesem Kraków Business Parku. Takim, który potrafił dobrać ludzi do realizacji celów, który szybko uczy się zarządzania tak renomowaną firmą i nie pozwolił jej zrobić krzywdy.

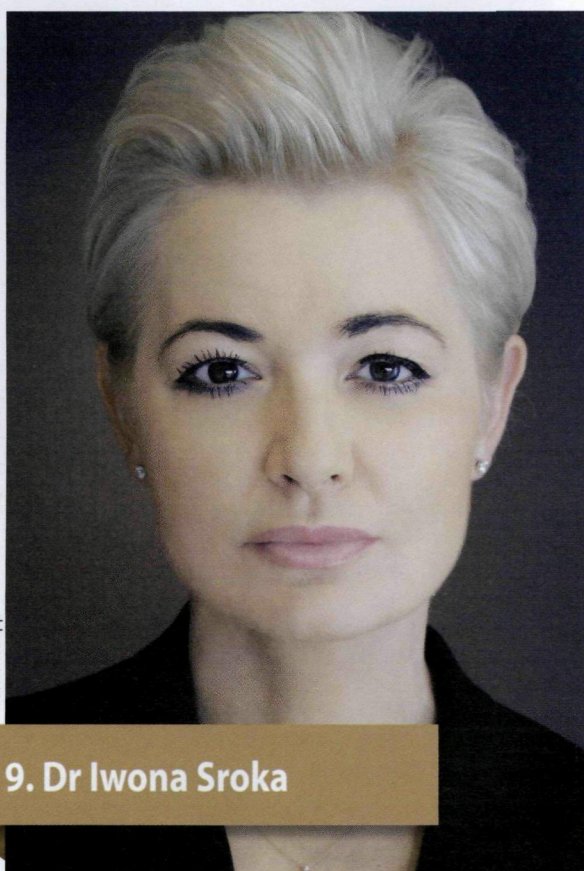


7. Alicja Gostek-Świech

50 NAJBARDZIEJ WPŁYWOWYCH KOBIET W POLSCE**8. Dorota Soszyńska**

Dorota Soszyńska
współwłaścicielka
firm Oceanic SA i Euro
Fragrance Sp. z o.o.

Z wykształcenia magister sztuki, absolwentka Akademii Muzycznej w Gdańsku. Współwłaścicielka i dyrektor kreatywny dwóch wiodących na polskim rynku firm kosmetycznych: OCEANIC SA i EURO FRAGRANCE. Sp. z o.o. W firmie OCEANIC, specjalizującej się w produkcji antyalergicznym kosmetyków AA do pielęgnacji twarzy i ciała oraz dermokosmetyków AA Therapy, odpowiada za kreację nowych produktów i ich strategię komunikacyjną. EURO FRAGRANCE jest wyłącznym przedstawicielem na polskim rynku światowych firm perfumeryjnych i kosmetycznych, m.in.:Valmont, Juvena, AnnaYake, Payot, John Frieda i Marlies Moller.



Autor: J. Papp

9. Dr Iwona Sroka

Dr Iwona Sroka
prezes zarządu Krajowego Depozytu
Papierów Wartościowych oraz KDPW_CCP

Odpowiada za prowadzenie dwóch instytucji finansowych: centralnego depozytu (KDPW) oraz izby rozliczeniowej (KDPW_CCP). Jest absolwentką SGH, gdzie uzyskała stopień doktora nauk ekonomicznych w zakresie nauk o zarządzaniu. Wykłada na Wydziale Zarządzania Uniwersytetu Warszawskiego. W 2011 r. otrzymała nominację do władz Pracodawców Rzeczypospolitej Polskiej i objęła funkcję wiceprezenta tej organizacji. W 2012 r. decyzją Prezesa Rady Ministrów RP, została powołana w skład Trójstronnej Komisji do Spraw Społeczno-Gospodarczych. Przez dziewięć lat była doradcą zarządu na Giełdzie Papierów Wartościowych w Warszawie, a następnie dyrektorem Biura Komunikacji Marketingowej Giełdy.

50 NAJBARDZIEJ WPŁYWOWYCH KOBIEC W POLSCE



10. Bożena Lublińska-Kasprzak

Bożena Lublińska-Kasprzak prezes PARP

Absolwentka Wydziału Ekonomicznego UMCS w Lublinie. Była ekspertem Parlamentarnego Zespołu ds. Absorpcji Funduszy UE. Uczestniczyła w przygotowaniu Programu SAPARD. W latach 2005-2008 była zastępcą prezesa Agencji Modernizacji i Restrukturyzacji Rolnictwa. W 2009 została prezesem Polskiej Agencji Rozwoju Przedsiębiorczości. W 2012 roku PARP pod jej przewodnictwem ogłosiła nabory w sześciu działaniach, co przełożyło się na organizację 12 konkursów, przyjęła do oceny ponad 8200 wniosków i podpisała prawie 2,2 tys. umów. PARP zakontraktowała w 2012 r. prawie 5,5 mld zł – ta stanowi 21 proc. wszystkich zakontraktowanych od 2008 r. środków oraz 18 proc. dostępnej alokacji.

Od 2009 Lublińska-Kasprzak przewodniczy kapitule konkursu Polski Produkt Przyszłości. Od 2010 wchodzi w skład zarządu The European Network of Innovation Agencies TAFTIE. W latach 2008, 2009, 2010, 2011 i 2012 r. znalazła się na liście 50 najbardziej wpływowych kobiet w Polsce miesięcznika „Home & Market”, oraz uzyskała tytuł Menadżer Roku 2010 w administracji. Została nagrodzona m.in. Platynowym Laurem Umiejętności i Kompetencji 2010. W 2011 zajęła 10 miejsce w rankingu „Polish Market” 50 kobiet top menadżerów. W 2012 zajęła trzecie miejsce w TOP50 kobiet menadżerek tygodnika „Wprost”. Odznaczona odznaką honorową Związku Banków Polskich. Jest polskim jurorem konkursu European Business Awards.



11. Alicja Wiecka

Alicja Wiecka dyrektor zarządzający SAS Instute Polska

Pomysłodawczyni, założycielka i Dyrektor Zarządzający polskiego oddziału SAS Institute, dostawcy oprogramowania analitycznego, od jego powstania w 1992 r. do dziś. Od ponad 20 lat zarządza firmą, która odnotowuje dynamiczny wzrost przychodów i zatrudnienia, będąc najszybciej rozwijającą się filią SAS Institute w regionie Europy Środkowo-Wschodniej. Od samego początku stawiała na innowacyjny model zarządzania i wdrażanie procesów biznesowych umożliwiających ekspansję firmy na rynku oraz zróżnicowanie jej oferty. Wprowadzone zmiany uczyniły z polskiego oddziału SAS ośrodek rozwoju produktów i kompetencji dla całego świata.

Pięciokrotnie znalazła się na liście „50 Najbardziej Wpływowych Kobiet w Polsce” magazynu Home & Market, była także finalistką konkursu „Menedżer Roku” organizowanego przez Stowarzyszenie Menedżerów w Polsce. W 2011 r. trafiła do grona „50 Najwybitniejszych Menedżerek w Polsce” w rankingu magazynu Polish Market „Diademy Zarządzania”, a w 2011 i w 2012 na listę „Najbardziej Przedsiębiorczych Kobiet w Polsce” w zestawieniu Gazety Finansowej „Perły Polskiego Biznesu”.

Z wykształcenia jest informatykiem, absolwentką Wydziału Matematyki, Informatyki i Mechaniki Uniwersytetu Warszawskiego. Dzięki AIESEC jeszcze na studiach wyjechała na praktyki do Kanady, a po ich zakończeniu – do USA, gdzie w 1987 r. została programistką w amerykańskiej firmie Quintiles, zajmującej się organizacją i monitorowaniem badań klinicznych. To tam właśnie po raz pierwszy zetknęła się z oprogramowaniem firmy SAS Institute, które wykorzystywała do przetwarzania i analizowania wyników badań nad nowymi lekami. Rok później współtworzyła brytyjski oddział firmy, który szybko przekształcił się w centralę europejską. Gdy w 1992 r. wróciła do Polski nawiązała współpracę z SAS Institute i tak zaczęła się jej wieloletnia przygoda biznesowa z SAS, która trwa do dziś...

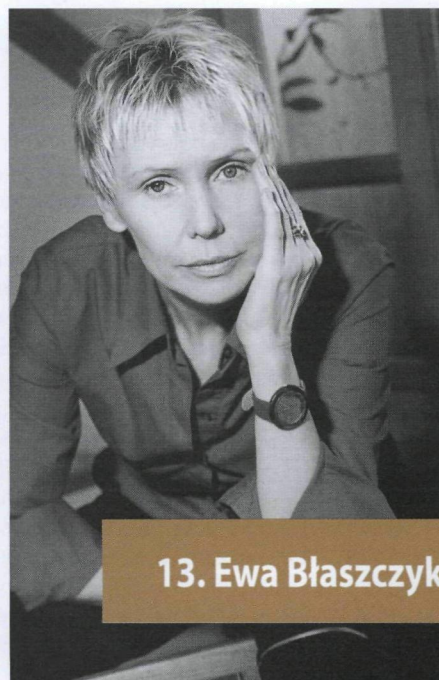
50 NAJBARDZIEJ WPŁYWOWYCH KOBIET W POLSCE**12. Małgorzata Kołakowska****Małgorzata Kołakowska**
prezes ING Banku

Stanowisko prezesa zarządu ING Banku objęła w 2010 roku. Swoją karierę w ING rozpoczęła w latach 90. Później była m.in. dyrektorem finansowym w McDonald's Polska, a od 2001 do 2006 roku zajmowała stanowisko dyrektorskie w Europejskim Banku Odbudowy i Rozwoju. W 2006 r. powrócił do ING, została dyrektorem Pionu Bankowości Korporacyjnej a w 2008 r. awansowała na stanowisko wiceprezesa zarządu banku

Ewa Błaszczyk
aktorka, założycielka fundacji Akogo

Polska aktorka teatralna, filmowa, pieśniarka. Absolwentka XI Liceum Ogólnokształcącego im. M. Reja w Warszawie. W 1978 roku ukończyła z wyróżnieniem Warszawską PWST. Zadebiutowała jako studentka w 1977 na scenie Teatru Współczesnego w Warszawie. Po dwóch latach otrzymała nagrodę Rektora PWST za pierwsze osiągnięcia sceniczne. Występowała w kabarecie Jana Pietrzaka oraz w Rodzinie Poszepszyńskich. Ewa Błaszczyk jest również aktorką śpiewającą. Brała udział w przeglądach piosenki aktorskiej we Wrocławiu. Jest współautorką (razem z Krystyną Strączek) osobistego wyznania „Wejść tam nie można” (wyd. Znak) oraz książki-albumu będącej zapisem rozmowy z Izabelą Górnicką-Zdziech „Wszystko jest takie kruche” (wyd. Edycja Świętego Pawła, Częstochowa, 2010).

Jest wdową po pisarzu, dramaturgu, satyryku i scenarzyście filmowym Jacku Janczarskim (zm. 2 lutego 2000 r.). 11 maja 2000 r. jej córka Ola zakrzyła się tabletką, wskutek czego dziewczynka znalazła się w śpiączce. W 2005 r. była członkinią Honorowego Komitetu Poparcia Lecha Kaczyńskiego w wyborach prezydenckich. W 2002 r. razem z księdzem Wojciechem Drozdowiczem, twórcą „Ziarna” w TVP, założyła fundację „Akogo?”, działającą na rzecz dzieci wymagających rehabilitacji po ciężkich urazach neurologicznych oraz ich rodzin. Jej celem jest wybudowanie Kliniki Neurorehabilitacyjnej „Budzik” przy Centrum Zdrowia Dziecka. Oficjalne otwarcie nowowytbudowanej kliniki „Budzik” miało miejsce 7 grudnia 2012 r. Jest to pierwsza w Polsce klinika dla dzieci po ciężkich urazach mózgu. Znajdująca się na skraju lasu w Międzyzlesiu klinika „Budzik” ma okrągły kształt, który ma kojarzyć się ze stokrotką rysowaną przez Ewę Błaszczyk w swoim podpisie.

**13. Ewa Błaszczyk**

50 NAJBARDZIEJ WPŁYWOWYCH KOBIEŃ W POLSCE



14. Agnieszka Świergiel

Agnieszka Świergiel prezes zarządu, dyrektor generalny Imperial Tobacco Polska SA

Bizneswoman z pasją i charyzmą. W Imperial Tobacco jest od 1995 r. Decyzja koncernu o mianowaniu na stanowisko prezesa i dyrektora generalnego w styczniu 2010 r. była wyrazem uznania dla jej wiedzy, wieloletniego doświadczenia i kompetencji zarządczych. Jako pierwsza kobieta na stanowisku prezesa Imperial Tobacco Polska i pierwsza Polka na tym stanowisku zapoczątkowała innowacyjny styl zarządzania, łącząc swoje bogate doświadczenie merytoryczne z kreatywnością, przedsiębiorczością, budowaniem komunikacji wewnętrznej oraz zaangażowaniem społecznym, co w krótkim czasie doprowadziło do znacznego umocnienia pozycji firmy na rynku i jej szerokiej rozpoznawalności.

Za swoją działalność charytatywną i społeczną wrażliwość przeniesioną na grunt firmy otrzymała w 2011 roku Medal Solidarności Społecznej.

Ponadto jest laureatką 1. miejsca w konkursie Bizneswoman Roku 2011 w kategorii korporacja oraz 5. miejsca w rankingu 100 Kobiet Biznesu 2011 roku. W roku 2012 dziennik „Rzeczpospolita” uznał ją za jedną z 10 wschodzących gwiazd biznesu. W tym samym roku „Gazeta Finansowa” nominowała ją do tytułu Perły Polskiego Biznesu.

Absolwentka Wydziału Zarządzania Uniwersytetu Ekonomicznego w Poznaniu. Prywatnie jest mamą Weroniki. Czas wolny spędza z rodziną i przyjaciółmi. Lubi dobrą książkę, muzykę, podróże i włoską kuchnię.

50 NAJBARDZIEJ WPŁYWOWYCH KOBIEŃ W POLSCE

Edukacja panaceum na przyszłość

Rozmowa z Krystyną Boczkowską, prezes firmy Robert Bosch Sp. z o.o. oraz reprezentantką Grupy Bosch w Polsce



Nowoczesna szkoła to szkoła ucząca i przygotowująca do życia i pracy w coraz bardziej skomplikowanym technologicznie środowisku, ucząca samodzielności myślenia, szukania potrzebnych informacji w gąszczu dostępnej wiedzy.

Co skłania przedstawicieli biznesu do coraz szerszej dyskusji o kondycji polskiej edukacji?

Przede wszystkim brak na rynku pracy wysoko wykwalifikowanej kadry, która mogłaby sprostać rosnącym wymaganiom biznesowym oraz technologicznym. Poziom nauczania na wielu wyższych uczelniach pozostawia wiele do życzenia, częściowo z powodu niewystarczająco licznej kadry profes-

skiej, która jest gwarantem poziomu. Jednocześnie mamy w Polsce dwa razy więcej szkół wyższych niż w Niemczech, z tym że u nas głównym celem studiujących młodych ludzi jest zdobycie tytułu magistra, niezależnie od tego, jakiej ten tytuł jest jakości. Ta nadprodukcja absolwentów z tytułem magistra, która niewiele ma wspólnego z faktycznym zapotrzebowaniem rynku, prowadzi do niepotrzebnych frustracji. Młodzież poszukuje pracy i płacy adekwatnej do wykształcenia, a rynek może zaoferować pracę w najlepszym razie połowie absolwentów.

Jakie ma to implikacje dla pracodawców?

Aby przystosować absolwentów do pracy w międzynarodowej korporacji potrzebny jest kosztowny, trwający kilka tygodni program szkoleń. Niestety pewnych braków, takich jak samodzielne myślenie oraz działanie, nie jesteśmy w stanie uzupełnić. Na ogłoszenia o pracę otrzymujemy czasem setki zgłoszeń (np. na stanowisko administratora otrzymaliśmy ich 2 tysiące) od młodych ludzi, którzy pragnąc znaleźć pracę nie do końca zapoznają się nawet z wymaganiami na danym stanowisku. Kolejną konsekwencją obecnego systemu edukacji jest dla pracodawców brak wystarczającej liczby wykwalifikowanych absolwentów szkół zawodowych w dziedzinach kluczowych z punktu widzenia gospodarki. Wiemy, jak ważne dla Polski są zagraniczne inwestycje, szczególnie te w sektorze produkcyjnym. Dzięki nim tworzone są nowe miejsca pracy, a pracownicy mają możliwość zapoznania się z unikalnymi technologiami. Dla tego rodzaju inwestycji średnia kadra techniczna to podstawa

egzystencji. Firmy, inwestorzy starają się sami sobie pomóc tworząc przykładowe szkoły techniczne. Wprawdzie jesienią 2012 roku została zaimplementowana reforma szkolnictwa zawodowego, jednak nawet w obecnej formie nie dba ona o doświadczenie praktyczne, kluczowe dla wykształcenia zawodowego. Brak jest również nauczycieli zawodu.

Potrzebne zmiany w systemie edukacji mogą zostać wypracowane na drodze dialogu różnych środowisk. Czy dlatego zaangażowała się pani w prace Kongresu Kobiet?

Głównym powodem mojego zaangażowania w Kongres Kobiet jest wspieranie różnorodności w biznesie. Wzmacnianie pozycji kobiet na najwyższych szczeblach managerskich jest jednym z priorytetów Boscha. Bosch w Polsce na tle innych krajów prezentuje się bardzo dobrze, bo ponad 20 proc. stanowisk kierowniczych jest obsadzonych przez kobiety. Przekroczyliśmy w tym względzie również średnią w Polsce, która wynosi 9 proc. Kongres Kobiet od roku zajmuje się również tematem kształcenia i edukacji w Polsce. Jako pracodawca oraz obywatel jestem żywotnie zainteresowana zmianami w tym obszarze. Uważam, że rzetelna edukacja może być receptą na większość polskich bolączek: przyczyni się do zerwania ze stereotypami, zatrzyma najlepszych w kraju, przyciągnie zagraniczne inwestycje, podniesie poziom życia i zagwarantuje dalszy rozwój naszej gospodarki.

Na jakie cechy i kompetencje kandydatów zwraca pani uwagę podczas rekrutacji? Kogo zatrudnia się w Bosch?

50 NAJBARDZIEJ WPŁYWOWYCH KOBIET W POLSCE

Poszukujemy kandydatów dobrze wykształconych, ale gotowych do dalszego pogłębiania wiedzy i potrafiących niezależnie myśleć. Osób zainteresowanych rozwojem i ciekawych nowych wyzwań, ale też mających jakąś pasję oraz chętnie pracujących w zespole. Bosch oferuje zatrudnienie w środowisku międzynarodowym z możliwością pracy w wielu krajach na świecie. Dlatego znajomość języków obcych i komunikatywność są ważnymi kompetencjami, które bierzemy pod uwagę rekrutując kandydatów.

Jaki jest sens szkoły jako instytucji w tradycyjnym rozumieniu? Jak szkoła powinna się zmieniać, aby przygotowywać młodych ludzi do życia i pracy we współczesnym świecie? Gdzie nauczyć się samodzielności, kreatywności czy umiejętności pracy w zespole, jeśli polska szkoła premiuje uczniów pilnych, ale pokornych, którzy nie zadają zbyt wielu pytań i nie wychodzą przed szereg?

Szkoła w tradycyjnym rozumieniu, a szczególnie w polskim wydaniu, to przeżytek. Nowoczesna szkoła to szkoła ucząca i przygotowująca do życia i pracy w coraz bardziej skomplikowanym technologicznie środowisku, ucząca samodzielności myślenia, szukania po-

trzebnych informacji w gąszczu dostępnej wiedzy. To miejsce wzmacniające ucznia, uczące asertywności poprzez uczenie empatii. To w końcu miejsce

Wzmacnianie pozycji kobiet na najwyższych szczeblach managerskich jest jednym z priorytetów Boscha. Bosch w Polsce na tle innych krajów prezentuje się bardzo dobrze, bo ponad 20 proc. stanowisk kierowniczych jest obsadzonych przez kobiety

wyposażone w nowoczesne narzędzia wspomagające proces nauczania. Taki komfort mogą zapewnić tylko nauczyciele o najwyższych kwalifikacjach, traktujący swój zawód jak powołanie, spełniający szereg zdefiniowanych na wysokim poziomie kryteriów, otrzymujący za swoją pracę godziwe wynagrodzenie, które pozwoli im całkowicie oddać się swojej pasji.

Czy może pani wskazać cenne inicjatywy edukacyjne w Polsce, które mogą pomóc w lepszym przygotowaniu młodych ludzi do wymagań rynku pracy, ale też pomóc im w wyborze właściwej drogi zawodowej?

Bosch objął już swoim patronatem klasy w szkołach średnich motoryzacyjnych, a w przyszłości chciałby uruchomić system szkolenia zawodowego w naszej fabryce we Wrocławiu wzorem takich firm jak Häring, VW czy MAN. Firma Häring jest gotowa wybudować w Polsce szkołę, która miałaby kształcić techników. Cenną inicjatywą jest również Akademia Wynalazców im. Roberta Boscha, czyli program edukacyjny dla gimnazjalistów, realizowany przez nas we współpracy z uczelniami technicznymi, popularyzujący przedmioty ścisłe i inspirujący uczniów do kreatywności. Dzięki takim działaniom młodzież ma dostęp do najnowszych technologii oraz unikalnej wiedzy technicznej.

Dość powszechna jest sytuacja, że młodzi ludzie, nie mogąc znaleźć pracy w kraju, decydują się na wyjazd. Jak zatrzymać najzdolniejszych absolwentów w Polsce?

Tak długo jak nie dopasujemy systemu edukacji do realnych potrzeb naszego rynku, ludzie kształceni w Polsce za pieniądze podatników będą zasilali rynki pracy w innych krajach.

Moja recepta na poprawę sytuacji jest prosta: zaczynamy od nauczycieli. To zawód dla najlepszych z najlepszych. Podnosimy pensje tak, aby nauczyciel całkowicie mógł oddać się pracy i swojej misji. Nauczyciel się permanentnie kształci. W systemie kształcenia młodzieży kładziemy duży nacisk na myślenie, praktykę, prezentacje etc. Uczymy solidnie języków obcych. WF staje się ważnym przedmiotem. Matura jest egzaminem odzyskującym swój prestiż. Jednocześnie pracujemy nad poprawą wizerunku i jakości kształcenia zawodowego. Na wyższe uczelnie wracają egzaminy wstępne. Państwo wspiera te kierunki studiów, które są dla gospodarki strategiczne. ■



Bosch wspiera system kształcenia zawodowego w swoich fabrykach na całym świecie

50 NAJBARDZIEJ WPLYWOWYCH KOBIET W POLSCE**15. Anna Rulkiewicz****Anna Rulkiewicz**
prezes zarządu LUX MED Sp. z o.o.

Jest absolwentką UMK w Toruniu, studiów na Uniwersytecie w Hamburgu, studiów podyplomowych w Polsko-Francuskim Instytucie Ubezpieczeń przy Instytucie Francuskim oraz studiów menedżerskich w ramach certyfikowanego programu branży ubezpieczeniowej LIMRA „Marketing Strategies for Executive Advancement”.

Kariere w LUX MED rozpoczęła w 2002 r. od funkcji członka zarządu, dyrektora sprzedaży i marketingu. Pięć lat później została prezesem Grupy LUX MED. Od końca 2011 r. pełni także funkcję dyrektora zarządzającego LMG Försäkrings AB, którego oddział działa w Polsce pod marką LUX MED Ubezpieczenia. Pełni również funkcję prezesa zarządu Związku Pracodawców Medycyny Prywatnej.

Krystyna Boczkowska
prezes zarządu Robert Bosch Sp. z o.o

Jest absolwentką Politechniki Warszawskiej, wydziału Mechaniki Precyzyjnej. Ukończyła także podyplomowe studia handlu zagranicznego w Szkole Głównej Handlowej oraz Executive Studies in Finance. Swoją karierę zawodową rozpoczęła w 1979 roku w Zakładach Radiowych im. M. Kasprzaka na stanowisku konstruktora. W latach 1980-1990 pracowała na różnych stanowiskach, w tym na stanowisku kierownika działu importu w Centrali Handlu Zagranicznego Labimex Sp. z o.o. Krystyna Boczkowska pracowała następnie jako kierownik biura w przedstawicielstwie amerykańskiej firmy Perkin Elmer. Współpracę z firmą Bosch rozpoczęła w styczniu 1992 roku, jako jedna z pierwszych osób zatrudnionych przez to przedsiębiorstwo w Polsce. Początkowo była kierownikiem biura i prokurentem, a po sześciu latach pracy objęła funkcję członka zarządu i dyrektora finansowego spółki. W 2005 roku sześć miesięcy spędziła w centrali Robert Bosch GmbH w Stuttgarcie biorąc udział w międzynarodowych projektach. Od 1 marca 2006 r. jest prezesem zarządu firmy Robert Bosch Sp. z o.o. a także pełni funkcję reprezentanta spółek Grupy Bosch w Polsce.

**16. Krystyna Boczkowska**

50 NAJBARDZIEJ WPŁYWOWYCH KOBIET W POLSCE

Fot.: Mariusza A. Szachowskiego

**17. Irena Eris**
Irena Eris
 współwłaścicielka i założycielka firmy
Laboratorium Kosmetycznego
Dr Irena Eris

Doktor farmacji. Współwłaścicielka Laboratorium Kosmetycznego Dr Irena Eris, w którym jest dyrektorem ds. badań i rozwoju. Od początku istnienia firmy zajmuje się kreacją nowych produktów i zarządza procesem ich powstawania. Laureatka wielu prestiżowych nagród, m.in. Nagrody Kisiela za stworzenie wielkiego, średniego przedsiębiorstwa (tygodnik „Wprost”, 2000 r.), w 2004 r. zajęła wysoką, 20. pozycję na liście najbardziej wpływowych kobiet w dziejach Polski – kobiet, które odwróciły bieg wydarzeń, przełamały stereotypy, zainicjowały nowy sposób myślenia (Poczet Kobiet Wpływowych, tygodnik „Polityka”, 2004 r.). W 2008 r. Irena Eris została odznaczona, w imieniu prezydenta Włoch, medalem Stella Della Solidarieta Italiana – Gwiazdą Solidarności Włoskiej. We wrześniu 2010 r. dr Irena Eris została wyróżniona tytułem Człowieka Brieftu 2010, za stworzenie silnej i rozpoznawalnej na świecie marki, która przyczynia się do budowania pozytywnego wizerunku Polski. W listopadzie 2011 r., w rankingu tygodnika „Wprost”, znalazła się w gronie 100 Najbardziej Wpływowych Polaków. Wyróżniona przez Kapitułę Konkursu 100 Kobiet Biznesu, organizowanego przez „Puls Biznesu”, za wybitny wkład w rozwój polskiej przedsiębiorczości.

Grażyna Kulczyk
 przedsiębiorca, mecenas
 i kolekcjonerka sztuki

Absolwentka prawa, karierę rozpoczęła tworząc z mężem krajową sieć dystrybucji Volkswagena. Na początku lat 90. była już samodzielnym przedsiębiorcą i największym importerem rowerów w Polsce.

Jest znana z odważnych, oryginalnych projektów biznesowych i społecznych, które łączą biznes ze sztuką, zgodnie z regułą 50/50 – gdzie życie spotyka się ze sztuką. Największy polski projekt Grażyny Kulczyk, Stary Browar, powstał w wyniku rewitalizacji XIX-wiecznego Browaru Huggera. Wielokrotnie nagradzany jako najlepsze centrum w Europie i na świecie, kreuje nowe trendy i dynamicznie komercjalizuje przestrzeń miejską, wprowadzając w nią kulturę wysoką. Grażyna Kulczyk jest liczącą się w świecie animatorką kultury i kolekcjonerką sztuki współczesnej. Dzieła z GK Collection prezentowane są na wystawach w galerii Art Stations, Starym Browarze, hotelu Blow Up Hall 50 50 oraz w galeriach i muzeach w Polsce i na świecie.

Fot.: Beata Wnielgosz

**18. Grażyna Kulczyk**

50 NAJBARDZIEJ WPŁYWOWYCH KOBIET W POLSCE**Olga Grygier-Siddons**
prezes zarządu PricewaterhouseCoopers

Od lipca 2009 stoi na czele PwC w Polsce. Urodziła się w Polsce, ale ponad 20 lat spędziła w Wielkiej Brytanii. Z PwC (wcześniej Coopers & Lybrand) jest związana od 1991 roku, ostatnio pełniła rolę partnera w zespole doradztwa finansowego dla sektora energetycznego w londyńskim oddziale firmy. Posiada bogate doświadczenie w doradztwie dla rządów i wiodących międzynarodowych koncernów z sektora energetycznego i infrastruktury. Posiada szeroką wiedzę i praktykę w zakresie prywatyzacji, fuzji i przejęć, restrukturyzacji i PPP, zdobyte w Wielkiej Brytanii, Polsce i innych krajach Europy Środkowej. Jest członkiem Instytutu Biegłych Rewidentów w Anglii i Walii. Jest zamężna, ma dwójkę dzieci. Swoją wolną czas najchętniej spędza z rodziną, jeździ na nartach i uprawia jogę.

**19. Olga Grygier-Siddons****20. Anna Sobkowiak****Anna Sobkowiak**
prezes zarządu Pani Teresa Medica

Anna Sobkowiak jest współzałożycielką i głównym akcjonariuszem PANI TERESA MEDICA S.A. Legitymuje się uprawnieniami audytorskimi w dziedzinie produktów medycznych oraz w dziedzinie zarządzania jakością. W 1998 r. złożyła egzamin z wynikiem pozytywnym i otrzymała dyplom od Ministerstwa Skarbu Państwa uprawniający do pełnienia funkcji członka rad nadzorczych spółek skarbu państwa. W okresie od 1990 do 1994 Sobkowiak była współnikiem spółki cywilnej Pani Teresa, a w okresie od grudnia 1994 do sierpnia 2001 i od października 2003 do maja 2007 była prezesem zarządu PANI TERESA MEDICA Sp. z o.o.

50 NAJBARDZIEJ WPŁYWOWYCH KOBIET W POLSCE**Kinga Piecuch**
prezes zarządu Xerox Polska

Kinga Piecuch objęła stanowisko prezesa zarządu Xerox Polska na początku 2013 r. Obecnie odpowiada za kompleksowe zarządzanie polskim oddziałem firmy. Z Xerox jest związana od 2006 r. Jako członek zarządu oraz dyrektor sprzedaży i marketingu Xerox Polska zarządzała strukturą handlową firmy na terenie kraju. Nadzorowała tworzenie i wdrażanie strategii marketingowych i sprzedażowych nowych produktów. Po zakupie przez Xerox jednego z liderów amerykańskiego sektora usług biznesowych – ACS – została również odpowiedzialna za współtworzenie i realizację strategii sprzedaży nowych rozwiązań w portfolio firmy – usług z zakresu BPO (Business Process Outsourcing). W latach 2000–2006 pracowała w IBM Polska, stopniowo awansując ze specjalisty, a później managera ds. marketingu, na stanowisko dyrektora handlowego w sektorze SMB (małych i średnich przedsiębiorstw), w ramach korporacji. Jako dyrektor handlowy w IBM Polska Kinga Piecuch była odpowiedzialna za zbudowanie i nadzór nad pracą zespołu specjalistów ds. sprzedaży, pozyskiwanie nowych klientów oraz tworzenie i realizację strategii marketingowej. Kinga Piecuch posiada również doświadczenie w pracy w administracji publicznej: w latach 1996–2000 pełniła obowiązki specjalisty w Kancelarii Prezydenta RP. Ma wyższe wykształcenie ekonomiczne, specjalizacja: marketing i zarządzanie. Ukończyła również Krajową Szkołę Administracji Publicznej.

**21. Kinga Piecuch****22. Joanna Przetakiewicz****Joanna Przetakiewicz**
twórczyni marki La Mania

Z wykształcenia jest prawnikiem, radcą prawnym. Tuż po studiach, w 1992 r. z bratową założyła jedną z pierwszych sieci klinik stomatologicznych. Do dziś działają.

Założona przez nią modowa marka La Mania osiągnęła wielki sukces, a produkowane przez nią sukienki stały się ulubionymi strojami polskich celebrytek. Przetakiewicz jest dyrektorem artystycznym La Manii, natomiast główną projektantką – Magda Butrym. Wyszła za mąż jako 20-latką, rozwiodła się po 14 latach małżeństwa. Z tego związku ma trzech synów – Aleksandra, Filipa i Jakuba. Najstarszy studiuje w Rzymie stosunki międzynarodowe, średni- biotechnologię i biznes w USA, a najmłodszy uczy się w Anglii (Joanna przeprowadziła się wraz z synami i partnerem do Londynu).

50 NAJBARDZIEJ WPŁYWOWYCH KOBIET W POLSCE**Anna Horsecka**
prezes zarządu PTE Polsat

Absolwentka Wydziału Prawa i Administracji Uniwersytetu Jagiellońskiego w Krakowie.

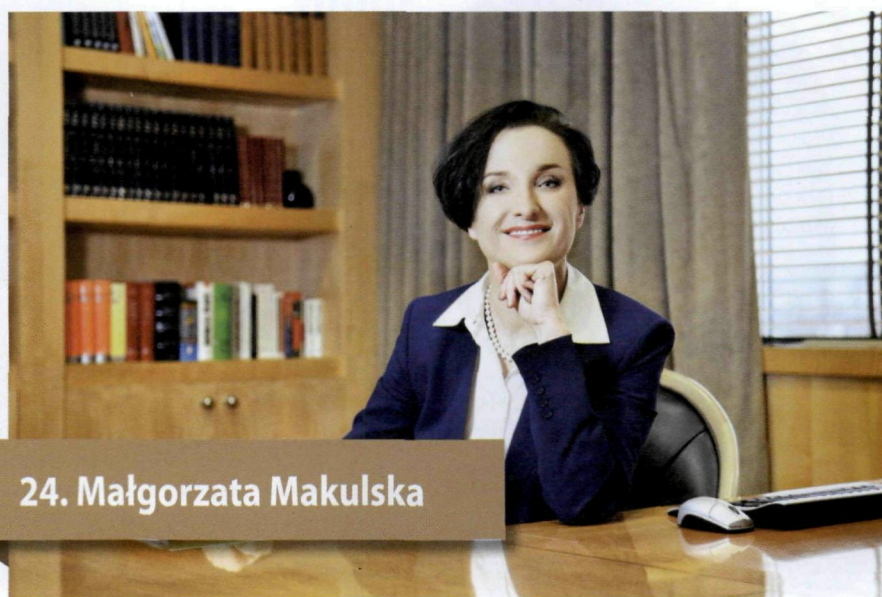
Dodatkowo ukończone Studium Prawa i Ekonomii Wspólnot Europejskich w Centrum Europejskim Uniwersytetu Warszawskiego oraz Studium Doradcy Inwestycyjnego i Analityka Papierów Wartościowych. Wpisana na listę adwokatów Okręgowej Rady Adwokackiej w Warszawie oraz na listę Radców Prawnych Okręgowej Izby Radców Prawnych w Warszawie.

Do 1992 roku Sędzia Sądu Rejonowego w Tarnowie, Przewodnicząca Wydziału Gospodarczego. Od 1992 roku własna firma konsultingowa zajmująca się doradztwem finansowo – prawnym dla dużych podmiotów gospodarczych. Od 1996 r. doradca prawny Telewizji POLSAT a od 1999 r. do dziś – prezes zarządu PTE POLSAT S.A. Autorka licznych publikacji z dziedziny prawa, ekonomii i finansów m.in. cyklu publikacji dla „Gazety Bankowej” dotyczącego analizy systemów emerytalnych w Polsce i na Świecie.

Czterokrotna Laureatka konkursu Perły Biznesu. Nominowana także do tytułu Finansista Roku w latach 2008 oraz 2009. W 2010 roku na liście 25 najbardziej efektywnych prezesów w Polsce. Jedyna Prezes, która zarządza Powszechnym Towarzystwem Emerytalnym od początku istnienia II filaru. Z zamiłowania projektantka biżuterii artystycznej. Miłośniczka jeździectwa, strzelectwa i tańca.

**23. Anna Horsecka****Małgorzata Makulska**
wiceprezes zarządu Grupy Ergo Hestia

Jest absolwentką Wydziału Budownictwa Politechniki Śląskiej. Była radną Miasta Gliwice i członkiem zarządu Miasta. Przez lata budowała pozycję Hestii na Śląsku, a w 1995 r. objęła funkcję w zarządzie grupy. Jest odpowiedzialna za strategię, rozwój i działanie sieci sprzedaży Grupy Ergo Hestia oraz aktywności marketingowe wicelidera polskiego rynku ubezpieczeń majątkowych. Małgorzata Makulska jest laureatką medalu Polskiej Izby Ubezpieczeń „Zasłużony dla Ubezpieczeń”. Pasjonuje się literaturą i podróżami.

**24. Małgorzata Makulska**

50 NAJBARDZIEJ WPLYWOWYCH KOBIET W POLSCE



Fot.: Zuza Krajewska i Bartek Wieczorek, Polsat

25. Nina Terentiew

Nina Terentiew
 członek zarządu, dyrektor programowy Polsat

Jest polską dziennikarką, prezenterką telewizyjną, wieloletnią szefową TVP2. Od 2006 r. związana z Telewizją Polsat, gdzie początkowo była doradcą przewodniczącego rady nadzorczej i zarządu, odpowiadała głównie za produkcje krajowe: seriale i programy rozrywkowe. Od kwietnia 2007 r. dyrektorka programowej stacji, w lipcu 2008 r. została powołana na członka zarządu. Laureatka Superwiktora – nagrody wręczanej wybitnym osobowościom telewizyjnym, autorka książki „Zwierzenia kontrolowane”, członek wpływowego Klubu 22 pod przewodnictwem Henryki Bochniarz, zrzeszającej kobiety odnoszące sukces na polu zawodowym.

Krystyna Janda
 aktorka, założycielka teatrów Polonia i Och-Teatr

Jest absolwentką Państwowego Liceum Plastycznego. W 1975 ukończyła Państwową Wyższą Szkołę Teatralną w Warszawie. Debiutowała jeszcze w czasie studiów rolą Maszy Kułyginy w dramacie „Trzy siostry” Antona Czechowa w reżyserii Aleksandra Bardinięgo w Teatrze Telewizji w 1974 r.; w tym samym roku zagrała rolę Manekina 34 w ulicznej grotesce scenicznej „Bal manekinów” Brunona Jasińskiego w reżyserii Janusza Warmińskiego. W latach 1976–1987 była aktorką Teatru Ateneum w Warszawie.

Powszechnie uważa się, że jej debiutem filmowym była rola Agnieszki w filmie Andrzeja Wajdy – „Człowiek z marmuru” (1976). Po raz pierwszy na ekranie pojawiła się jednak w 1973 r. w serialu „Czarne chmury” jako dziewczyna tańcząca na chłopskim weselu. Do najbardziej znanych należą jej role w filmach: „Człowiek z żelaza”, Przesłuchanie oraz „Kochankowie mojej mamy”. Jest laureatką wielu nagród przyznawanych w Polsce, jak i na świecie.

Gra, śpiewa, reżyseruje, pisze felietony, wydała 6 płyt i 5 książek. Wielokrotnie nagradzana jako najpopularniejsza i najbardziej ceniona aktorka w kraju.

W 2005 roku podjęła – jako jedna z pierwszych – wyzwanie stworzenia własnego, prywatnego teatru w Warszawie, Teatru Polonia. Jest również fundatorką i prezesem zarządu Fundacji Krystyny Jandy na rzecz Kultury. 16 stycznia 2010 roku Fundacja Krystyny Jandy na rzecz Kultury świętowała otwarcie nowej sceny nazwanej Och-Teatr, mieszczącej się w Warszawie przy ulicy Grójeckiej w sali dawnego kina Ochota.



26. Krystyna Janda

50 NAJBARDZIEJ WPŁYWOWYCH KOBIET W POLSCE

Marta Grycan przedsiębiorca z branży cukierniczej i celebrytka

Urodzona w 1972 r. Synowa producenta słynnych lodów Grycan – Zbigniewa, żona Adama Grycana. Marta i Adam Grycan mają jednak oddzielną firmę cukierniczą – A. Grycan Cukiernia Marta Grycan. Mają trzy córki – Gabrysię, Wiktorię i Weronikę. Od września Marta Grycan wspólnie z Piotrem Gąsowskim prowadzi w TLC program „Polski turniej wypieków”, w którym uczestnicy rywalizują w konkursie cukierniczym, a ich postępy oceniają eksperci. Jest kojarzona głównie jako bywalczyni salonów, która udziela wywiadów i bierze udział w sesjach fotograficznych.



27. Marta Grycan



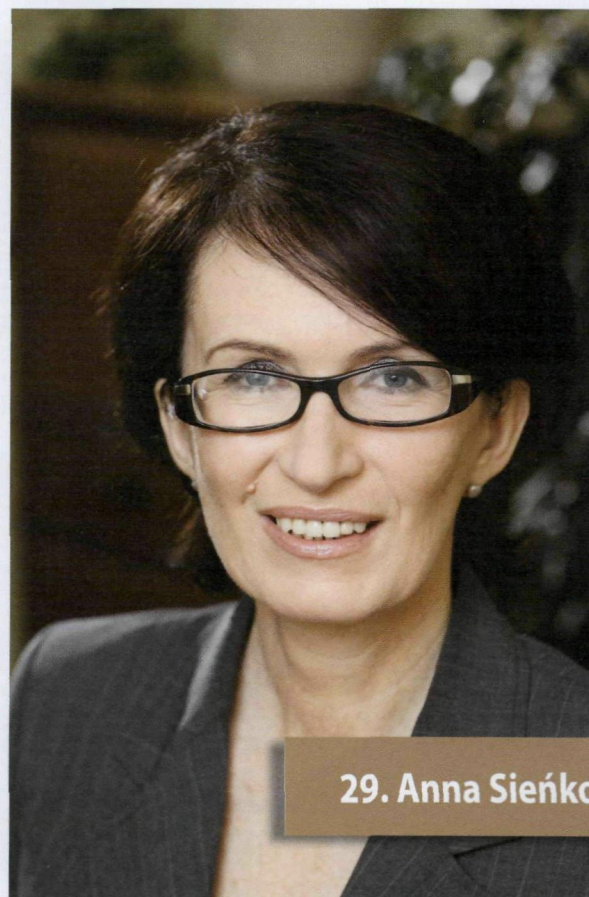
28. Edyta Sadowska

Edyta Sadowska prezes zarządu Ringier Axel Springer Polska

Od 2005 roku pełniła w Ringier Axel Springer Polska funkcję dyrektora finansowego. Podlega jej dział finansowy i cały pion wsparcia biznesu. Wcześniej pracowała jako dyrektor ds. planowania i kontroli biznesu w firmie telekomunikacyjnej Netia S.A. Jest absolwentką Politechniki Warszawskiej i studiów MBA. 1 stycznia 2012 roku Edyta Sadowska objęła stanowisko prezesa zarządu spółki Ringier Axel Springer Polska.

50 NAJBARDZIEJ WPŁYWOWYCH KOBIET W POLSCE**Anna Sieńko**
dyrektor generalny IBM Polska i Kraje Bałtyckie

Anna Sieńko posiada ponad dwudziestoletnie doświadczenie oraz szereg sukcesów w różnych gałęziach przemysłu, zarówno na rynku polskim, jak i w regionie Europy Środkowo-Wschodniej. W 1999 r. dołączyła do zespołu IBM Polska, jako Strategic Outsourcing Manager, odpowiadając za stworzenie i rozwój podległego jej działu. W swojej karierze zawodowej pełniła również szereg funkcji menedżerskich w innych firmach. W 2003 r. Anna Sieńko wróciła do IBM Polska, obejmując stanowisko Strategic Outsourcing Go to Market Leadera w departamencie Global Technology Services. W 2006 r. rozpoczęła pracę jako GTS Manager, a następnie po 2 latach została dyrektorem Integrated Technology Services IBM GTS na region Europy Środkowo-Wschodniej. Od 2009 r. pełni funkcję dyrektora generalnej IBM Polska. Od 2011 r. odpowiada również za kraje bałtyckie: Litwę, Łotwę i Estonię.

**29. Anna Sieńko****30. Dominika Herburt-Heybowicz****Dominika Herburt-Heybowicz**
członek zarządu Wirtualnej Polski

Absolwentka Wydziału Fizyki Technicznej i Matematyki Stosowanej Politechniki Warszawskiej, Programu MBA w Szkole Biznesu PW oraz studiów podyplomowych w Paryżu (Program Copernic). Karierę zawodową rozpoczęła w Citibanku, następnie pracowała w Accenture. Doświadczenie w bankowości inwestycyjnej zdobyła w Londynie w BNP Paribas. Obecnie w Grupie Orange – od 2003 r. jako doradca członka zarządu TP ds. finansów, a od 2005 r. członek zarządu Wirtualnej Polski. Przez pierwsze dziewięć miesięcy zasiadała w jednoosobowym zarządzie firmy. W 2011 r. znalazła się w rankingu 100 Kobiet Biznesu przygotowanym przez „Puls Biznesu”, jednocześnie otrzymując specjalne wyróżnienie.

50 NAJBARDZIEJ WPŁYWOWYCH KOBIET W POLSCE**31. Dorota Gutkowska****Dorota Gutkowska**
prezes zarządu firmy Levi Strauss Sp. z o.o.

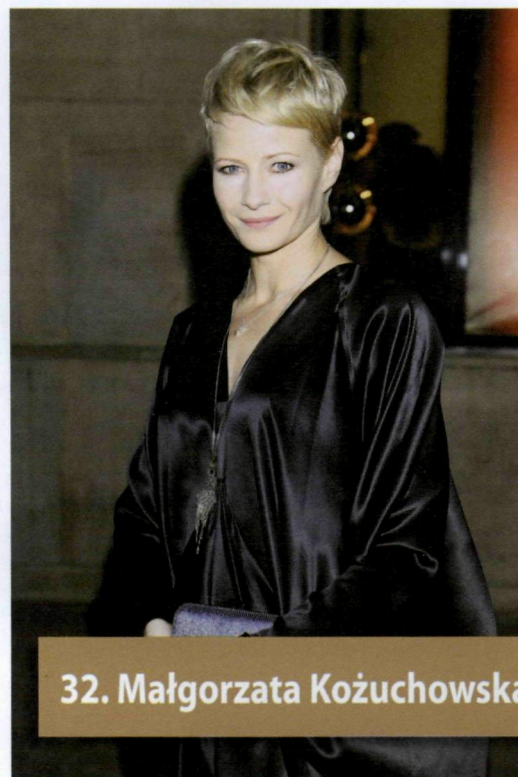
Jest absolwentką Szkoły Głównej Planowania i Statystyki (obecnie SGH) w Warszawie. Ukończyła specjalistyczne kursy w The Wharton School, University of Pennsylvania, a także w Kellogg Graduate School of Management w USA i INSEAD we Francji. Pracę w firmie Levi Strauss traktuje jako kolejne życiowe wyzwanie. Chce, aby Levi Strauss był marką najczęściej wybieraną przez tych, którzy preferują wygodne, modne i sprawdzone stroje dzinsowe i bawełniane. Levi Strauss Poland Sp. z o.o. jest dywizją Levi Strauss & Co, działającą z powodzeniem na polskim rynku odzieżowym. Wcześniej przez 8 lat pracowała jako dyrektor handlowy i członek zarządu w firmie Frito Lay Polska. Była tam odpowiedzialna za wprowadzenie na rynek polski nowych produktów, takich jak: Lay's oraz Cheetos. Doświadczenie zdobywała także w firmie Unilever Polska, gdzie pracowała w działach sprzedaży i marketingu.

Małgorzata Kożuchowska
aktorka

Wychowywała się w Toruniu. W 1994 r. ukończyła Państwową Wyższą Szkołę Teatralną w Warszawie, następnie należała do zespołu warszawskiego Teatru Dramatycznego, a obecnie do Teatru Narodowego (od 2005). Popularność przyniosły jej role filmowe i telewizyjne, m.in. „Kiler” (1997), „Kiler-ów 2-óch” (1999), serial „M jak miłość” (2000–2011), oraz „Rodzinka.pl” (od 2011). Jest laureatką nagrody Złotej Kaczki (nagroda miesięcznika „Film”) w kategorii Najlepsza polska aktorka 2003, 2004 i 2005. Otrzymała także nagrody czytelników pisma „Tele Tydzień” – Telekamera w 2004 i 2005 oraz nominację w 2006 r.. W rodzinnym mieście Toruniu (gdzie się uczyła i mieszkała) została natomiast uhonorowana w Alei Gwiazd na Rynku Staromiejskim, odsłoniła tam drugą z serii „katarzynek” – podpisów słynnych torunian. Jest twarzą Bonarka City Center.

Od października 2007 roku jest ambasadorem Fundacji Mam Marzenie, zaś od czerwca 2010 roku jest członkiem Rady Programowej tej fundacji. 30 sierpnia 2008 roku wyszła za mąż za dziennikarza Bartłomieja Wróblewskiego.

Od listopada 2012 roku publikuje w tygodniku „W sieci”.

**32. Małgorzata Kożuchowska**

50 NAJBARDZIEJ WPŁYWOWYCH Kobiet W POLSCE**33. Joanna Kuzdak****Joanna Kuzdak**
prezes Agito S.A. (Grupa Allegro)

W 2012 roku została prezesem Agito S.A.(Grupa Allegro), właściciela sklepu internetowego Agito.pl. Z Grupą Allegro związana jest od ponad 3 lat, tj. od momentu zakupu 100 proc. akcji Bankier S.A. przez MIH Allegro B.V. w 2009 roku. Z Bankierem związana od roku 2005 – najpierw jako członek zarządu, a od marca 2008 r. jako prezes zarządu. W latach 2011-2012 jako dyrektor zarządzający nadzorowała pracę operatora płatności internetowych PayU S.A.

Specjalistka w zakresie bankowości i ubezpieczeń. Wcześniej piastowała stanowiska koordynatora Działów Inwestycyjnych w McDonald's Polska Sp. z o.o., naczelnika Wydziału Współpracy z Agentami Towarzystwa Ubezpieczeń i Reasekuracji WARTA S.A., dyrektora Krajowych Sieci Pośredników Ubezpieczeniowych, Powszechne Towarzystwo Emerytalne BIG Banku Gdańskiego S.A. Otwarty Fundusz Emerytalny EG, dyrektora Departamentu Sprzedaży Inteligo Financial Services S.A.

Teresa Mokrysz
założycielka firmy Mokate

Kieruje grupą firm MOKATE, obejmującą szereg podmiotów w kraju i za granicą. Stworzyła markę MOKATE, kontynuuje tradycje biznesowe trzech pokoleń rodziny Mokryszów. W 2000 roku obdarzona tytułem Najbardziej Przedsiębiorczej Kobiety Świata przez amerykańskie stowarzyszenie liderki biznesu, w 2005 r. odznaczona Krzyżem Komandorskim Orderu Odrodzenia Polski.

Studia wyższe ukończyła na Akademii Ekonomicznej w Katowicach uzyskując dyplom magistra ekonomii. W międzyczasie wyszła za mąż za Kazimierza Mokrysz. Pierwszą praktykę zawodową zapewniła jej praca w Wydziale Gospodarki Terenowej Urzędu Miejskiego w Ustroniu. Mąż w tym czasie prowadził własny zakład materiałów budowlanych, produkował też słone paluszki, galaretki. Była to kontynuacja rzemieślniczej tradycji Mokryszów, utrwalonej pracą aż 3 pokoleń.

W 1989 roku zmieniła zajęcie. Rezygnując z dobrze zapowiadającej się urzędniczej kariery przejęła od męża firmę. Zarejestrowała ją pod nazwą MOKATE; wierna rodzinnej tradycji zachowała w nazwie nazwisko i imiona – swoje i małżonka: MOKrysz - KAZimierz - TEresa. Zmieniła branżę. Zaczęła od śmietanki do kawy, potem przyszedł czas na wielką przygodę z cappuccino. Nieznane w Polsce produkty wkrótce podbiły rynek.

W rzadkich, wolnych chwilach uprawia narciarstwo, w pewnym okresie – nawet wyczerpująco. Teraz częściej decyduje się na jazdę konną, bierze czynny udział w treningu MOKATE TEAM składającego się z kilku doborowych jeźdźców i koni sportowych dobrej klasy. Lubi książki, zwłaszcza pamiętniki, opracowania z dziedziny historii sztuki i ekonomii. Sporo podróżuje po świecie, głównie w sprawach zawodowych. Ma dwójkę dorosłych dzieci.

**34. Teresa Mokrysz**

50 NAJBARDZIEJ WPŁYWOWYCH KOBIEŃ W POLSCE**Monika Olejnik**
dziennikarka

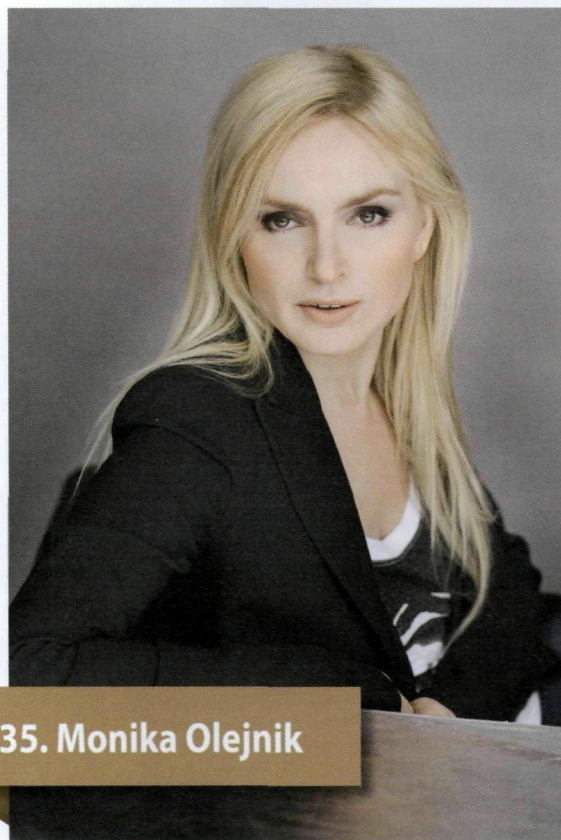
Studiowała zootechnikę w SGGW w Warszawie. Ukończyła podyplomowe studia dziennikarskie na Uniwersytecie Warszawskim. W 1981 odbyła staż w redakcji rolnej programu I PR.

W latach 1982-2000 pracowała w programie III PR gdzie popularność przyniosły jej wywiady z politykami i postaciami życia publicznego w audycji Salon polityczny Trójki [potrzebne źródło]. W drugiej poł. lat 80. była związana razem z mężem Grzegorzem Wasowskim z trójkową audycją Nie tylko dla orłów. Od stycznia 2001 r. pracuje w Radiu ZET, w którym prowadzi rozmowy z politykami w audycji Gość Radia ZET i niedzielnym programie Siódmy dzień tygodnia.

W telewizji TVN prowadziła rozmowy w programie Kropka nad i. Od września 2004 do lipca 2006 była gospodynią programu publicystycznego Prosto w oczy w TVP1. Od 11 września 2006 r. ponownie prowadzi program Kropka nad i, tym razem na antenie TVN24.

W „Gazecie Wyborczej” razem z Agnieszką Kublik przygotowuje wywiady z cyklu „Dwie na jednego”. W 2007 r. ukazała się książka pod tym samym tytułem zawierające 25 wywiadów przeprowadzonych przez Olejnik i Kublik.

Była żoną Grzegorza Wasowskiego, z którym ma syna Jerzego.

**35. Monika Olejnik****Agnieszka Nogajczyk-Simeonow**
prezes zarządu PTE Allianz S. A.

Od lutego 2005 roku prezes zarządu PTE Allianz Polska. W latach 1999-2005 dyrektor Departamentu Finansowego i Zarządzania Aktywami Towarzystw Ubezpieczeniowych Allianz. W latach 1999-2001 była jednocześnie prezesem zarządu Allianz Polska Services, a w okresie tworzenia PTE Allianz – doradcą Rady Nadzorczej. W latach 1998-1999 dyrektor finansowy w spółkach ubezpieczeniowych AGF, do fuzji z Allianz. W latach 1992-1998 była audytorem w Ernst&Young oraz PWC (Coopers&Lybrand). Absolwentka Wydziału Handlu Zagranicznego SGH oraz Studium Doktoranckiego Ubezpieczeń i Funduszy Emerytalnych SGH. Wielokrotnie wyróżniana w rankingach najwybitniejszych menedżerek w Polsce, najbardziej efektywnych prezesów oraz wpływowych kobiet. Zarządzane przez nią Towarzystwo Emerytalne było wielokrotnie nagradzane w rankingach najlepszych instytucji finansowych, a zarządzany przez PTE Allianz Otwarty Fundusz Emerytalny stawał wielokrotnie na podium w różnych kategoriach.

Cele na 2013 r.:

W 2013 roku chciałabym, aby zarządzane przez PTE Allianz Polska S.A. OFE ponownie było najlepszym funduszem emerytalnym w Polsce. Zakładam również kontynuację wzrostu portfela Klientów powyżej średniej rynkowej. Rok ten będzie przełomowy dla systemu emerytalnego ze względu na planowany przegląd regulacji prawnych. Dlatego też, bardzo ważny będzie lobbying w interesie ponad 15 milionów osób oszczędzających na emeryturę, w obszarze rozwoju i udoskonalenia obecnych produktów II i III filarowych. Mam zamiar skoncentrować się również na poszukiwaniu nowych możliwości inwestycyjnych.

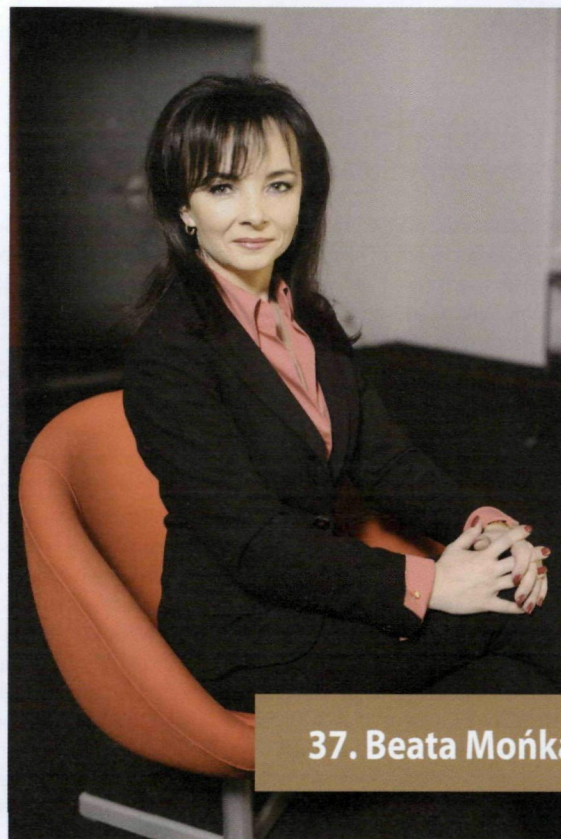
**36. Agnieszka**
Nogajczyk-Simeonow

50 NAJBARDZIEJ WPLYWOWYCH Kobiet W POLSCE**Beata Mońska**
prezes zarządu i dyrektor generalny
spółki CANAL+ Cyfrowy

Z wykształcenia ekonomistka, absolwentka SGH w Warszawie, Wydział Handlu Zagranicznego oraz Swinburne University of Technology – Business Faculty w Melbourne.

Specjalistka w zakresie zarządzania, marketingu i sprzedaży, a także brand i business coachingu. Od początku kariery związana z mediami i komunikacją. Posiada kilkunastoletnie doświadczenie na stanowiskach zarządczych w międzynarodowych firmach.

Wykładowca, szkoleniowiec i prelegent, członek Europejskiej Rady Doradców przy Pittsburgh University, Klubu Polskiej Rady Biznesu i Polskiego Klubu Biznesu. Laureatka licznych nagród biznesowych, m.in. konkursu Radia PIN i BRE Banku – Businesswoman 2009, Złotego Medalu Akademii Polskiego Sukcesu za osiągnięcia menedżerskie w kierowaniu cyfrową platformą telewizyjną. Wymieniona na siódmym miejscu w Rankingu Najlepszych Menedżerek w Polsce w 2012 r. przeprowadzonym przez tygodnik „Wprost”. W latach 2011 i 2012 obecna na publikowanej przez „Gazetę Finansową” Liście Najbardziej Przedsiębiorczych Kobiet.

**37. Beata Mońska****38. Bogusława Matuszewska****Bogusława Matuszewska**
wiceprezes zarządu
ds. Strategii i Rozwoju PGE

Powołana na stanowisko wiceprezesa zarządu 5 marca 2012 r. Jest magistrem inżynierem telekomunikacji Politechniki Wrocławskiej. Ukończyła także studia podyplomowe magisterskie oraz MBA na Akademii Ekonomicznej we Wrocławiu, a także studia podyplomowe z praktycznej psychologii społecznej w Szkole Wyższej Psychologii Społecznej w Warszawie. Dodatkowo posiada certyfikat coacha renomowanego instytutu Hudson Institute zrzeszonego w organizacji ICF (International Coaching Federation). Kariere zawodową zaczęła w Zakładach Elektronicznych ELWRO we Wrocławiu. Pracowała także w Northern Telecom ELWRO JV Wrocław. W latach 1994–1999 była dyrektorem regionu południowo-zachodniego w ZWUT S.A. W 1999 r. objęła stanowisko dyrektora sprzedaży pionu obsługującego operatorów alternatywnych w ZWUT S.A. Siemens Sp. z o.o., a następnie została dyrektorem sprzedaży pionu ds. grupy TP w Siemens Sp. z o.o. W latach 2007–2009 była prezesem zarządu Siemens Enterprise Communications Sp. z o.o. W lutym 2009 roku została powołana na członka zarządu Polkomtel S.A. odpowiedzialnego za sprzedaż. Od czerwca 2010 do grudnia 2011 r. piastowała funkcję wiceprezesa Polkomtel S.A. odpowiedzialnego za IT i sprzedaż.

50 NAJBARDZIEJ WPŁYWOWYCH KOBIEC W POLSCE**Solange Olszewska**
prezes firmy Solaris Bus & Coach S.A.

Urodzona 4 stycznia 1951 roku w Warszawie – lekarz dentysta, od 16 października 2008 prezes firmy Solaris Bus & Coach S.A., wcześniej wiceprezes tej firmy do spraw relacji z klientami. Odpowiadała za działy marketingu, handlowy, personalny, kontroli wewnętrznej i serwis, a także prowadziła Solaris Deutschland, niemieckie przedstawicielstwo firmy z siedzibą w Berlinie.

Ukończyła studia na Wydziale Stomatologii Akademii Medycznej w Warszawie. W trakcie studiów, za zarobione w Szwecji pieniądze, kupiła wraz z mężem Krzysztofem Olszewskim, połowę warsztatu samochodowego w Warszawie. W 1982 roku, dołączyła do męża, pracującego w Berlinie. W latach 1986-1994 pracowała na stanowisku adiunkta na Wydziale Stomatologii Dziecięcej Freie Universität Berlin, w katedrze zajmującej się leczeniem dzieci trudnych.

Po powrocie do Polski, od lutego 1995 zaangażowała się w rodzinnej firmie Neoplan Polska Spółka z o.o.. Została wiceprezesem firmy. Pełniąc to stanowisko wpadła m.in. na pomysł wykorzystania wizerunku zielonego jamnika, jako symbolu rodziny miejskich autobusów niskopodłogowych. Dziś jest on symbolem autobusów z rodziny Solaris Urbino, umieszczanym na tych autobusach i rozdawanym klientom jako pluszowa maskotka. Dzięki jej pracy w 2004 roku firma Solaris Bus & Coach uzyskała tytuł „Oferenta Roku 2003”, za profesjonalne przygotowywanie ofert przetargowych.

Solange Olszewska jest aktywna w pracy społecznej. Od lat angażuje się w proces współpracy polsko-niemieckiej, w sferze gospodarczej i kulturalnej. W 1999 roku za tę aktywność otrzymała Złoty Krzyż Zasługi przyznany przez Prezydenta Rzeczypospolitej Polskiej. Zajmuje się również działalnością charytatywną. W roku 1997 zaangażowała się w organizację akcji pomocy na rzecz powodzian w południowej Polsce. Od roku 1998 współpracuje ze Stowarzyszeniem Monar. Ponadto aktywnie działa na rzecz opieki nad zwierzętami.

**39. Solange Olszewska****40. Małgorzata Góra****Małgorzata Góra**
prezes zarządu
Union Investment TFI S.A.

Od 1994 roku zastępca dyrektora regionalnego ds. marketingu w Pioneer – Pierwszym Polskim Towarzystwie Funduszy Powierniczych, później dyrektor regionalny ds. marketingu w Pioneer a następnie w Union Investment TFI S.A. W latach 2001 – 2004 wiceprzewodnicząca Rady Stowarzyszenia Towarzystw Funduszy Inwestycyjnych.

50 NAJBARDZIEJ WPŁYWOWYCH KOBIET W POLSCE**Katarzyna Szczepkowska**
prezes zarządu KBC TFI

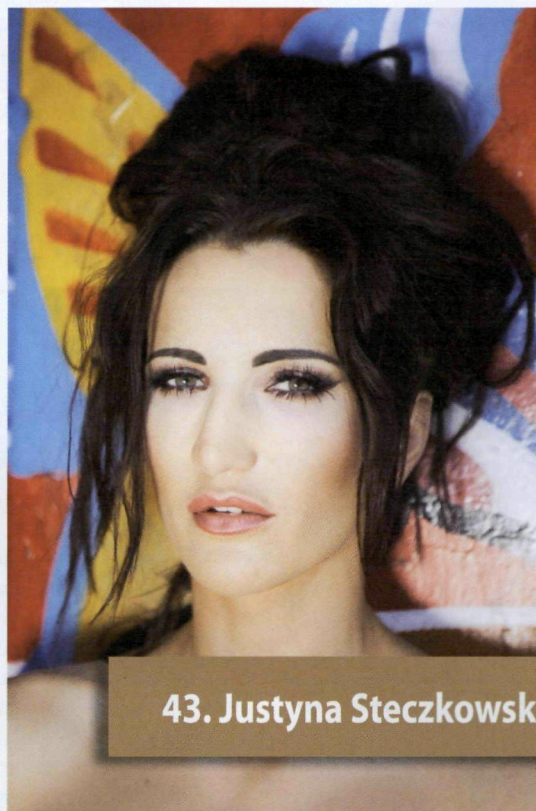
Katarzyna Szczepkowska jest absolwentką Wydziału Zarządzania Uniwersytetu Warszawskiego. W roku 1997 ukończyła studia podyplomowe na Katolickim Uniwersytecie w Leuven, Wydział Ekonomii, specjalizacja finansowa. W roku 1998 z wyróżnieniem ukończyła studia MBA na Wolnym Uniwersytecie w Brukseli. W roku 2003 uzyskała stopień naukowy Doktora Nauk Ekonomicznych w zakresie nauk o zarządzaniu na Wydziale Zarządzania Uniwersytetu Warszawskiego. Z grupą finansowo – ubezpieczeniową KBC związana od roku 2003 r. Od września 2008 pełniła funkcję członka zarządu KBC TFI.

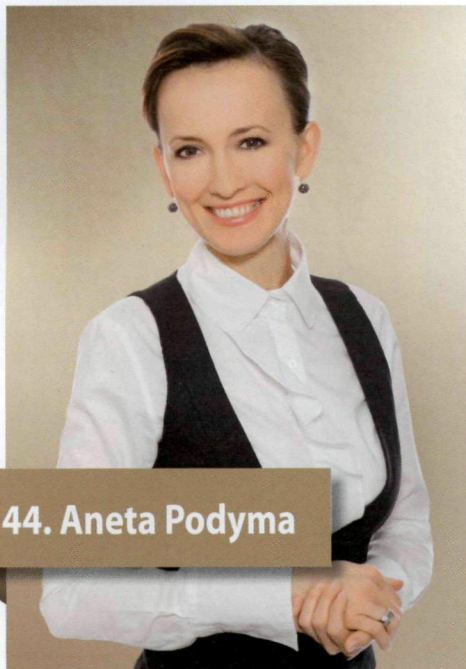
**41. Katarzyna Szczepkowska****42. Anna Sierpińska****Anna Sierpińska**
dyrektor personalny oraz członek zarządu Jeronimo Martins Dystrybucja

Dyrektor personalny w randze członka zarządu Jeronimo Martins, właściciela sieci sklepów Biedronka. Zajęła 1. miejsce w rankingu 100 Kobiet Biznesu, wydanym przez „Puls Biznesu”. Studiowała technologię żywności na Uniwersytecie Przyrodniczym w Poznaniu. Po studiach wyjechała do USA. Jak sama mówi, nie ma tendencji do pracoholizmu. Każdą wolną chwilę z przyjemnością spędza z życiowym partnerem i 3,5-letnim synkiem Krzysiem, z rodziną, przyjaciółmi jeszcze z czasów studiów. Docenia to, co ma.

Justyna Steczkowska
piosenkarka

Pochodzi z wielodzietnej, muzycznej rodziny Steczkowskich. Uczęszczała do Państwowej Szkoły Muzycznej im. I. J. Paderewskiego w Stalowej Woli. W 1992 roku zrezygnowała ze studiów, by poświęcić się wokalistyce. W 1994 roku zwyciężyła w programie „Szansa na sukces”, gdzie wykonała utwór „Boskie Buenos” z repertuaru grupy Maanam. W tym samym roku zdobyła Grand Prix Festiwalu Polskiej Piosenki w Opolu, które wręczyła jej Irena Santor. W 1995 wygrała Festiwal Piosenki Krajów Nadbałtyckich w Karlshamn, wykonując utwór „Moja intymność”. Również w 1995 r. reprezentowała Polskę w Konkursie Piosenki Eurowizji w Dublinie z piosenką „Sama”, w którym zajęła osiemnaste miejsce. Wystąpiła także na Sopot Festival, przedstawiając w konkursie piosenki „Dziewczyna Szamana” i „Wrogu mój”. W tym samym roku nawiązała współpracę z Grzegorzem Ciechowskim, pod którego okiem nagrała debiutancką płytę „Dziewczyna Szamana”. Tytułowy utwór z tego albumu uznany został przebojem roku 1996 w wielu plebiscytach, a sam album, wydany na początku 1996 r. zyskał miano platynowej płyty, sprzedając się w ponad stutysięcznym nakładzie. Od tamtej pory jej kariera nieustannie się rozwija, a gwiazda nie gaśnie.

**43. Justyna Steczkowska**

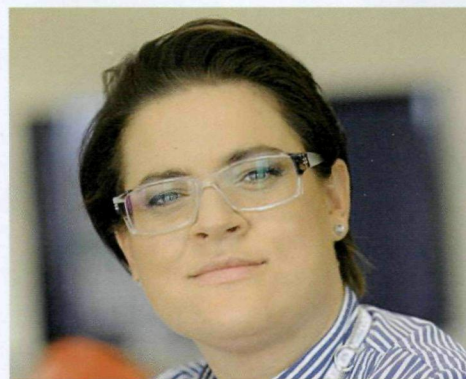
50 NAJBARDZIEJ WPŁYWOWYCH KOBIET W POLSCE**44. Aneta Podyma****Aneta Podyma**
prezes zarządu AXA TFI S.A.

Do zespołu AXA TFI S.A. dołączyła w kwietniu 2010 roku. Posiada dyplom magistra zarządzania paryskiego University of CNAM (Conservatoire National des Arts et Metier). Ukończyła również 3-letnie studia języka angielskiego na paryskiej Sorbonie. Aneta Podyma swoją karierę w branży finansowej rozpoczęła w 1999 r., kiedy dołączyła do paryskiego zespołu firmy Merrill Lynch Capital Markets.

W 2000 roku brała udział w tworzeniu paryskiego oddziału Asset Management i przez kolejne 7 lat pracy rozwijała działalność Merrill Lynch Investment Managers w Paryżu. We wrześniu 2006 r. Aneta Podyma wróciła do Polski, by objąć stanowisko dyrektora generalnego polskiego oddziału firmy BlackRock Investment Management. Jej główne zadania na tym stanowisku obejmowały rozwój sprzedaży funduszy inwestycyjnych BlackRock za pośrednictwem banków, towarzystw ubezpieczeniowych i pośredników finansowych. Ponadto odpowiadała za opracowanie i wdrożenie strategii biznesowej BlackRock oraz promocję medialną i relacje B2B firmy.

Bogna Duda-Jankowiak
PKM Duda

Jest absolwentką Technikum Przemysłu Mięsnego w Krotoszynie. Posiada tytuł Technologa Żywności o Specjalności Przetwórstwo Mięsa. Od początku swojej kariery zawodowej ściśle związana jest z rodzinnym biznesem. Koordynuje pracę administracji, sprawuje nadzór w szczególności nad dyrekcjami poszczególnych pionów, działami HR i IT oraz prowadzi politykę marketingową, dbając przy tym o spełnianie przez spółkę najwyższych standardów ekologii. Jest również prezesem zarządu INGENIA S.A. Ponadto, w latach 2006-2008 pełniła funkcję prezesa zarządu DUDA Invest Sp. z o.o., a w okresie 2010-2011 Prezesa Zarządu Insignia Management Sp. z o.o.

**45. Bogna Duda-Jankowiak****46. Izabela Lew****Izabela Lew**
właścicielka salonów Marino Fabiani

Matka dwójki dzieci. W 1993 r., mając 23 lata otworzyła firmę Epoca, realizując marzenie o prowadzeniu własnej firmy. Jej główną zasadą jest jakość ponad wszystko. Śledząc światowe trendy postawiła na doskonałej jakości włoskie obuwie, tak narodził się romans z włoskimi butami, który trwa do dziś. Izabela Lew osobiście wybiera całą kolekcję, współpracując bezpośrednio z włoskimi fabrykami i obserwując produkcję od A do Z. We Włoszech czuje się jak w domu, a jej relacje biznesowe z Włochami są przyjacielskie. Sukces zawdzięcza intuicji i wyczuciu gustów Polaków. Uprzedzając zmiany zachodzące na rynku, hurtownię obuwia przekształciła w sieć butików, a w 2005 r. jako jedna z pierwszych otworzyła sklep internetowy umożliwiający odbiór butów w sklepie.

50 NAJBARDZIEJ WPŁYWOWYCH KOBIET W POLSCE

Renata Jankiewicz-Plesiak wiceprezes zarządu Prima Moda S.A.

Od lat 90. związana z rynkiem obuwicznym, uczestniczyła w tworzeniu i rozwoju prestiżowej marki PRIMAMODA na rynku polskim, odpowiadając za Dział Projektowy i Zakupów oraz Dział Fashion. Już jako wiceprezes zarządu wspierała spółkę przy wejściu na GPW w 2007 r. Na co dzień pracuje z wieloma stylistami oraz projektantami z Włoch przy tworzeniu modowych kolekcji składających się ze stylowych butów, torebek i akcesoriów, które każdego dnia kupują setki Polek.



47. Renata Jankiewicz-Plesiak



48. Monika Bednarek

Monika Bednarek prezes zarządu i dyrektor generalny Grupy Eurozet

W skład grupy wchodzi m.in.: Radio ZET, Chilli ZET, Planeta FM, Antyradio, Radio Plus, RRM Dom Sprzedaży Radia, a od 2001 r. także spółka producencka – Studio ZET. Jest wiceprezydentem Polskiej Konfederacji Pracodawców Prywatnych Lewiatan, członkiem Rady Nadzorczej Międzynarodowego Stowarzyszenia Reklamy IAA oraz członkiem Rady Nadzorczej BNP Paribas Bank Polska SA. Swoją karierę w branży medialnej rozpoczęła w 1992 r. W 1998 r. została dyrektorem generalnym Radia ZET, jednej z największych ogólnopolskich stacji radiowych, a w 1999 r. – prezesem Eurozet Sp. z o. o. Jest absolwentką Wydziału Biologii Uniwersytetu Warszawskiego.

50 NAJBARDZIEJ WPŁYWOWYCH KOBIEŃ W POLSCE

Ewa Zorychta-Kąkol członek zarządu ING Towarzystwo Ubezpieczeń, członek zarządu ING Usługi Finansowe S.A.

Od 1998 r. jest członkiem zarządu ING Towarzystwa Ubezpieczeń na Życie S.A., a od kwietnia 2010 r. zasiada w zarządzie ING Usługi Finansowe S.A.

Jest absolwentką Wydziału Matematyki, Informatyki i Mechaniki na Uniwersytecie Warszawskim, gdzie uzyskała dyplom magistra informatyki. Do ING dołączyła w 1994 r. jako konsultant biznesowy. Następnie objęła funkcję dyrektora ds. systemów informatycznych. W latach 2002–2007 pracowała na stanowisku dyrektora Pionu Operacji, następnie objęła stanowisko dyrektora ds. marketingu. Od października 2010 r. jako członek zarządu ds. operacji (Chief Operations Officer) jest odpowiedzialna m.in. za pion informatyczny, pion obsługi klienta oraz zarządzanie projektami.

Prywatnie warszawianka, żona, matka, miłośniczka Hiszpanii, Piazzolli i fitnessu.



49. Ewa Zorychta-Kąkol



50. Pyżalska - Łukomska

Izabella Łukomska-Pyżalska właścicielka klubu piłkarskiego Warta Poznań, współprowadząca firmę deweloperską FamilyHouse

Prawdziwą popularność zyskała w styczniu 2011 roku, gdy została ogłoszona nową prezes Wartę Poznań. 34-letnia kobieta przejęła stery w klubie o 100-letniej tradycji i od razu trafiła do wszystkich mediów w Polsce, a także poza granicami naszego kraju.

Po zakończeniu kariery modelki Izabella Łukomska-Pyżalska sama założyła agencję, skupiającą młode dziewczyny, które chcą zabłysnąć w modelingu. Wspólnie z mężem Jakubem prowadzi firmę deweloperską Family House. Chciała zostać członkiem zarządu PZPN, ale zabrakło jej kilku głosów.

Ma troje dzieci. Interesuje się sportem, modelingiem i przede wszystkim modą.